

**YUNIQ®**

Volmaakt **genieten**



**X20**

Handleiding  
Volautomatische koffiemachine

Lees de handleiding grondig en bewaar deze.

# Inhoud

<b>1</b>	<b>Introducties</b>	<b>4</b>
1.1	Kennismaking	4
1.2	Over de handleiding	4
1.3	Beschrijving van de machine	4
<b>2</b>	<b>Beschrijving van de machine</b>	<b>5</b>
2.1	Machine introducties	5
2.2	Technische parameters	6
2.2.1	Uitvoercapaciteit	6
2.2.2	Specificatieparameters	6
2.3	Accessoires	7
2.3.1	Schoonmaakmiddelen	7
2.3.2	Accessoires en apparaatopties	7
<b>3</b>	<b>Veiligheidsmaatregelen</b>	<b>8</b>
3.1	Toepassingen	9
3.2	Veiligheidswaarschuwingen	9
3.2.1	Risico's voor de gebruiker	9
3.2.2	Gevaren voor machines	10

Er zijn verschillen tussen de foto en de producten, omdat de producten worden bijgewerkt. Raadpleeg de eigenlijke producten.

3.2.3	Gevaren van schoonmaakmiddelen	11	6.1.2	Melkspoeling	24
3.2.4	Gezondheidsrisico's	12	6.1.3	Melkopschuimer demonteren en reinigen	25
<b>4</b>	<b>Installatie en testen</b>	<b>14</b>	<b>6.2</b>	<b>Regelmatig onderhoud</b>	<b>26</b>
4.1	Plaatsingsvereisten	14	6.2.1	Grondige zetgroep reiniging	26
4.1.1	Locatie	14	6.2.2	Grondige melk reiniging	27
4.1.2	Vermogen voorwaarden	15	6.2.3	Ontkalking	28
4.1.3	Water voorwaarden	15	6.2.4	Maalgraad instelling aanpassen	29
4.2	Eerste gebruik	16	<b>7</b>	<b>Vorzorgsmaatregelen voor dagelijks gebruik en onderhoud</b>	<b>30</b>
4.3	Standaard instellingen	18	<b>8</b>	<b>Probleemoplossing en behandeling</b>	<b>31</b>
4.4	Machine uitschakelen	19	<b>9</b>	<b>Aansprakelijkheid en garantie</b>	<b>34</b>
<b>5</b>	<b>Dranken maken</b>	<b>20</b>	9.1	Verantwoordelijkheden van de gebruiker	34
5.1	Koffie	20	9.2	Aansprakelijkheid en garantie	34
5.2	Melkdranken	21			
5.3	Warm water	22			
<b>6</b>	<b>Schoonmaak en onderhoud</b>	<b>23</b>			
6.1	Dagelijkse reiniging	23			
6.1.1	Zetgroep spoeling	23			

# 1. Introducties

## 1.1. Kennismaking

- » Deze koffiemachine is de nieuwste generatie volautomatische machines die we hebben ontwikkeld. Het ontwerp is een weerspiegeling van onze kerntechnologieën. De handleiding introduceert de koffiemachine en de gebruiksregels. Volg onze gebruiksvoorwaarden en voorzorgsmaatregelen. Voor meer informatie neem contact op met onze klantenservice.
- » De prestaties van een koffiezetapparaat zijn afhankelijk van goed onderhoud en gebruik. Lees de gebruiksaanwijzing zorgvuldig door, voordat je de koffiemachine voor het eerst gebruikt. Veel plezier met het gebruik!

## 1.2. Over de handleiding

- » Deze handleiding is een standaardonderdeel en moet altijd bewaard worden op een plaats waar het product wordt gebruikt en houdt het duidelijk leesbaar.
- » Vanwege de verdere ontwikkeling van technologie behouden we ons het recht voor om deze handleiding te herzien. Ongeoorloofd fotokopiëren en wijzigen is verboden.
- » Deze handleiding is van toepassing op het model: X20.

## 1.3. Beschrijving van de machine

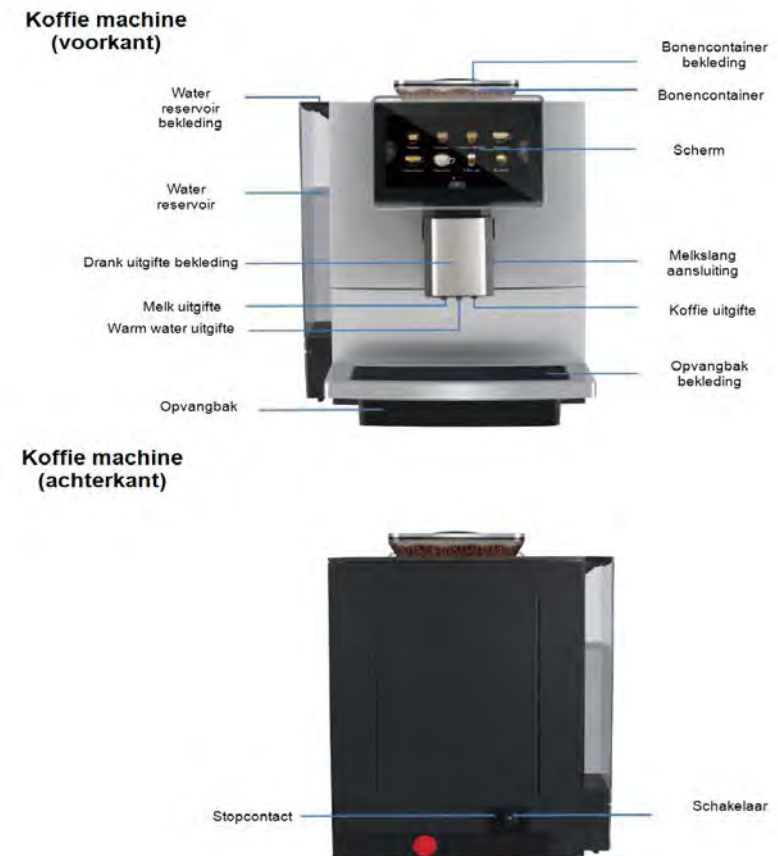
- » Alleen te gebruiken voor koffie, warm water en melk, niet voor andere doeleinden.
- » Afhankelijk van de instellingen van de machine, kan deze machine ook volgende producten maken: koffie, melk-koffie en andere melkproducten.
- » De behuizing is gemaakt van hoogwaardig kunststof. Deze machine en alle hulpapparatuur zijn ontworpen om te voldoen aan de volgende verplichtingen van de operator:

- HACCP sanitation regels;

- Ongevallenpreventievoorschriften voor elektrische veiligheid in de commerciële sector;
- » De bediening van deze machine gebeurt via een aanraakgevoelige scherm (touch screen).

## 2. Beschrijving van de machine

### 2.1. Machine introducties



## 2.2. Technische parameters

### 2.2.1. Uitvoercapaciteit

Kopjes per uur gebaseerd op DIN18873-2:

Dagelijke productie	30 koppen	
<i>tasses par heure</i>	<i>Single</i>	<i>Double</i>
Espresso (Volume 50 ml)	70 koppen	100 koppen
Americano (Volume 240ml)	50 koppen	/
Cappuccino (Volume 180ml)	50 koppen	60 koppen
Productie warm water per uur	15 l	
Inhoud waterreservoir	4 l	
Capaciteit koffiebonenreservoir	Ongeveer 500 gr	
Capaciteit opvangbak	Ongeveer 50 st (10 gr / st)	

### 2.2.2. Specificatieparameters




Nominale spanning	220 V
Nominale frequentie	50 Hz
Nominaal vermogen	1450 W
Machine B x D x H	34 x 50 x 43 cm
Nettogewicht	15 kg

## 2.3. Accessoires

### 2.3.1. Schoonmaakmiddelen

Naam	Beschrijving
Reinigstabletten voor koffiemachine	Dieptereining voor koffiemachine. Elimineert het koffievet, niet giftig en smaakloos
Reinigstabletten voor melksysteem	Dieptereining voor melkkan - en systeem. Elimineert alle melkresten en melkschuim, niet giftig en smaakloos.
Ontkalking poeder	Om te ontkalken, verwijder alle kalk uit de container van de koffiemachine om de zuivere smaak van koffie te garanderen

### 2.3.2. Accessoires en apparaatopties

Naam	Foto	Hoeveel
Kabel		x1
Knop voor maalinstelling		x1
Melk slang		x1

## 3. Veiligheidsmaatregelen

Yunio draagt veiligheid hoog in het vaandel. Om de optimale veiligheid te garanderen dienen de instructies nauwkeurig gevolgd te worden.

### 3.1. Toepassingen

**Deze machine en alle hulpapparatuur zijn geschikt te gebruik in de volgende**

**werktoestanden:**

- De zelfbedieningsfunctie wordt uitgevoerd onder supervisie (stand-by modus);
- Gefilterd stadswater;
- Vaste locatie in een droge, gesloten ruimte.


**Deze machine en alle hulpapparatuur mogen niet gebruikt worden op de volgende**

**manieren:**

- Op plaatsen met een hoge luchtvochtigheid (bijv. in dampwolken) of in de buitenlucht;
- Op transport of in een verplaatsbare ruimte (raadpleeg de fabrikant).

### 3.2. Veiligheidswaarschuwingen

#### 3.2.1. Risico's voor de gebruiker

 **Let op: verkeerd gebruik van de koffiemachine kan lichte letsels veroorzaken. Neem de volgende punten in acht:**

- Lees de instructies zorgvuldig voor gebruik;
- Niet gebruiken als de koffiemachine niet goed werkt of beschadigd is;
- Het is ten strengste verboden om de ingebouwde beveiliging te wijzigen;
- Raak geen machineonderdelen met hoge temperaturen aan;
- Kinderen ouder dan 8 jaar en personen met lichamelijke, zintuiglijke of verstandelijke beperkingen of gebrek aan ervaring en kennis moeten leren hoe ze de machine veilig kunnen bedienen en de daaruit voortvloeiende gevaren begrijpen voordat ze de machine onder voortdurend toezicht gebruiken;
- De machine mag niet bediend worden door kinderen jonger dan 8 jaar.

- Houd toezicht op kinderen, voorkom dat kinderen met het apparaat spelen en laat kinderen het apparaat niet schoonmaken of onderhouden;
- Installeer de koffiemachine op een plek waar ze altijd kan worden nagekeken en onderhouden.



**Waarschuwing elektrische schok: Onjuist gebruik van elektrische apparatuur kan elektrische schokken tot gevolg hebben. Neem de volgende punten in acht:**

- Werkzaamheden aan elektrische apparatuur mogen alleen worden uitgevoerd door elektrotechnische vakmensen;
- Het apparaat moet worden aangesloten op een circuit dat beveiligd is met zekeringen (we raden aan de bedrading via een lekbeschermer aan te leggen);
- Houd u aan de relevante laagspanningsrichtlijnen en nationale of lokale veiligheidsvoorschriften;
- Bij het aansluiten moet het apparaat strikt volgens de voorschriften worden geaard om elektrische schokken te voorkomen;
- De spanning moet overeenkomen met de beschrijving op het typeplaatje van het apparaat;
- Raak geen delen aan die onder spanning staan;
- Schakel altijd de hoofdschakelaar uit en trek de stekker van het apparaat uit het stopcontact voordat u onderhoudswerkzaamheden uitvoert;
- De voedingskaart mag alleen worden vervangen door een professionele onderhoudsmonteur.



**Gevaar voor verbranding: Verbrandingsgevaar in de ruimtes waar dranken, heet water en stoom worden gemaakt. Steek uw handen niet onder de uitloop tijdens bereiding of reiniging.**



**Gevaar voor verbranding: Er kan een hoge temperatuur aanwezig zijn bij de uitloop en de zeteenheid. Alleen toegang verlenen tot handgrepen die voor de productie ontworpen zijn. Reinig de zeteenheid pas nadat de machine is afgekoeld.**



**Gevaar voor pletten: Bij het aanraken van bewegende onderdelen bestaat het risico op pletten. Grijp niet in het koffiebonenreservoir of de opening van de zeteenheid wanneer de machine is ingeschakeld.**

### 3.2.2. Gevaren voor machines



**Opgelet! Verkeerd gebruik van de koffiemachine kan leiden tot beschadiging of vervuiling van de machine. Neem de volgende punten in acht:**

- Schade aan de koffiemachine door verkalking als de carbonaathardheid in het water hoger is dan 5°dKH;
- Houd u aan de relevante laagspanningsrichtlijnen en/of nationale en lokale veiligheidsregels en voorschriften;
- Zet de machine niet aan als er geen water kan worden bijgevoerd. Anders wordt de boiler niet bijgevoerd en loopt de pomp “droog”;
- De koffiemachine moet worden gereinigd en opnieuw worden opgestart na een lange periode van stilstand;
- Bescherm de koffiemachine tegen weersinvloeden (vorst, vochtigheid, enz.);
- Het oplossen van problemen kan alleen worden gedaan door professionele elektrotechnische vakmensen;
- Gebruik originele accessoires van Yunio;
- Neem bij uitwendige zichtbare schade of lekkage onmiddellijk contact op met de klantenservice voor vervanging of reparatie;
- Spoel de machine niet met water en gebruik geen stoomreinigers;
- Plaats de machine niet op oppervlakken die met water besproeid kunnen worden;
- Koffiebonen kunnen alleen in de trechter worden geplaatst en er wordt een reinigingspil toegevoegd bij het reinigen;
- Speciaal instant poeder kan alleen in de poederbak worden geplaatst;
- Diepgevroren producten kunnen niet worden gebruikt;
- Als de koffiemachine en de accessoires worden vervoerd bij een temperatuur lager dan 10°C, moeten de koffiemachine en de accessoires na het vervoer drie uur op kamertemperatuur worden gelaten (temperatuur hoger dan 10°C) voordat ze worden aangesloten en ingeschakeld. Als u dit niet in acht neemt, kan er kortsluiting ontstaan als gevolg van condensatie of kunnen de elektrische onderdelen beschadigd raken;
- Dit product kan niet in water worden ondergedompeld om te worden gereinigd.

### 3.2.3. Gevaren van schoonmaakmiddelen



**Gebruik: Gevaar voor vergiftiging door inname van schoonmaakmiddelen! Let op volgende zaken:**

- Bewaar reinigingsmiddelen buiten bereik van kinderen;
- Reinigingsmiddelen niet inslikken;
- Reinigingsmiddelen niet mengen met andere chemicaliën of zuren;
- Reinigingsmiddelen nooit toevoegen aan de drinkwatertank;
- Reinigingsmiddelen en ontkalkingsmiddelen alleen gebruiken waarvoor ze bedoeld zijn (zie etiket);
- Niet eten of drinken tijdens het gebruik van de reiniger;
- Zorg voor goede ventilatie en afzuiging bij het gebruik van reinigingsmiddelen;
- Draag beschermende handschoenen bij het werken met reinigingsmiddelen;
- Was de handen grondig en direct na gebruik van het reinigingsmiddel.



**Opslag van het toestel. Let op de volgende punten:**

- Buiten bereik van kinderen bewaren;
- Bij bewaren letten op warmte, licht en vocht;
- Gescheiden houden van zure stoffen;
- Alleen in originele verpakking bewaren;
- Schoonmaakmiddelen apart houden;
- Niet samen met voedsel of drank bewaren;
- Toepasselijke lokale wet- en regelgeving voor de opslag van chemicaliën (schoonmaakmiddelen).



**Recyclage: Als het product niet beschikbaar is, moeten het reinigingsmiddel en de verpakking worden gesorteerd en afgevoerd volgens de plaatselijke wetgeving.**



**Advies voor noodgevallen: Vraag de fabrikant van het reinigingsmiddel (zie etiket) naar het telefoonnummer van het adviescentrum voor noodgevallen (toxicologie adviescentrum).**

### 3.2.4. Gezondheidsrisico's



**Water: Onjuist gebruik van water kan gevaarlijk zijn voor de gezondheid! Neem de volgende punten in acht:**

- Het water moet schoon en vrij van verontreiniging zijn;
- Voeg geen corrosief water toe aan de koffiemachine;
- De carbonaathardheid mag niet hoger zijn dan 5 - 6 °dKH (Duitse carbonaathardheid) of 8,9 - 10,7 °fKH (Franse carbonaathardheid);
- De totale hardheidswaarde moet altijd hoger zijn dan de carbonaathardheid;
- De minimale carbonaathardheid is 5 °dKH of 8,9 °fKH;
- Het maximale chloorgehalte is 100 mg per liter;
- Ph-waarde 6,5-7 (pH neutraal);
- Machines met drinkwatertanks (intern & extern):
  - Vul de drinkwatertank elke dag met schoon water;
  - De drinkwatertank moet grondig worden gereinigd voordat er water wordt toegevoegd.



**Koffie: Verkeerd gebruik van koffie kan schadelijk zijn voor je gezondheid! Let op voor de volgende punten:**

- Controleer op beschadigingen voordat u uitpakt;
- Voeg niet meer koffiebonen dan voor een dag toe;
- Sluit het deksel van het koffiebonencompartiment onmiddellijk na het toevoegen van koffiebonen;
- Koffie moet op een droge, koele en donkere plaats worden bewaard;
- Koffie moet apart van onderhoudsproducten worden bewaard;
- Het oudste gekochte product dient eerst te worden gebruikt ("early in, early out" principe);
- Gebruik het binnen de garantieperiode;
- De verpakking moet na opening goed worden afgesloten om het product in de verpakking vers te houden en besmetting te voorkomen.



**Melk: Het is schadelijk voor de gezondheid als melk verkeerd wordt gebruikt! Neem de volgende punten in acht:**

- Gebruik geen rauwe melk;
- Alleen gepasteuriseerde en hittebehandelde melk;
- Alleen 3-5°C koude melk;
- Draag handschoenen tijdens de melkbehandeling;
- Alleen melk uit originele verpakking;
- Melk in originele verpakking vullen is niet toegestaan;
- Maak de melkcontainer grondig schoon voor het vullen;
- Controleer de verpakking;
- De vulcapaciteit van de melk is niet meer dan het dagelijkse gebruik;
- Sluit het deksel van de melkcontainer en de koeler na het vullen (binnen/buiten);
- Ongebruikte melk mag je niet terug in hun oorspronkelijke verpakking schenken;
- Bewaar de melk in een droge, koude en afgesloten ruimte (hoogste temperatuur 7°C);
- Houd de melk apart van reinigingsmiddelen;
- Het oudste gekochte product dient eerst te worden gebruikt ("early in, early out" principe);
- Gebruik het binnen de garantieperiode;
- Sluit de verpakking na opening om vervuiling te voorkomen.



**Poeder: onjuist gebruik van poeder kan schadelijk zijn voor uw gezondheid! Neem de volgende punten in acht:**


- Controleer of alle snelle oplosmiddelen in poedervorm geschikt zijn voor machines.
- Controleer verpakkingen.
- De vulcapaciteit van poeder is niet meer dan het dagelijkse gebruik.
- Sluit de poedertrechter na het vullen.
- Bewaar het poeder in een droge, gesloten en afgesloten ruimte.
- Sluit de verpakking na opening om vervuiling te voorkomen.




## 4. Installatie en testen

### 4.1. Plaatsingsvereisten

#### 4.1.1. Locatie

 De volgende omstandigheden zijn geschikt voor het plaatsen van de koffiemachine. Als u deze voorwaarden niet in acht neemt, kan de machine beschadigd raken. Zorg ervoor dat u zich aan de volgende voorwaarden houdt:


- Het installatieoppervlak moet stabiel en vlak zijn en mag niet vervormen onder de voorwaarde dat het gewicht van koffiemachine wordt gedragen;
- Plaats het apparaat niet in de buurt van hete oppervlakken of warmtebronnen en vermijd direct zonlicht;
- Plaats de koffiemachine zodanig dat geschoold personeel er ten alle tijde op kan letten;
- De afstand tussen de op de installatietekening aangegeven energie-interface en de plaats van de machine mag niet meer dan 1 m bedragen;
- Reserveer wat ruimte voor onderhoudswerkzaamheden en bediening:
  - Laat bovenaan genoeg ruimte vrij om de koffiebonen te vullen;
  - Houd minimaal 5 cm afstand tussen de achterkant van het apparaat en de muur (luchtcirculatie);
  - Neem de geldende voorschriften voor lokale kooktechnieken in acht.

 De volgende klimatologische omstandigheden zijn geschikt voor het plaatsen van de koffiemachine. Als u deze voorwaarden niet in acht neemt, kan de machine beschadigd raken. Zorg ervoor dat u zich aan de volgende voorwaarden houdt:

- Omgevingstemperatuur gehandhaafd op +10°C tot + 40°C;
- Relatieve luchtvochtigheid tot 80% rF;
- De koffiemachine is alleen bedoeld voor gebruik binnenshuis. Niet buitenshuis gebruiken, beschermd tegen weersinvloeden (regen, sneeuw, vorst);
- Als de omgevingstemperatuur van de koffiemachine lager is dan 0°C, start de machine niet.


#### 4.1.2. Vermogen voorwaarden

De elektrische aansluiting moet worden uitgevoerd volgens de relevante voorschriften van het land waarin het apparaat wordt gebruikt. De spanning op de installatieplaats moet overeenkomen met de spanning op het typeplaatje.

 **Waarschuwing voor elektrische schok: Gevaar voor elektrische schokken!**  
**Let op de volgende punten:**

- Het moet worden beveiligd door een zekering met de op het typeplaatje vermelde stroomsterkte!;
- Alle onderdelen van de aparateur moeten losgekoppeld kunnen worden van het elektrische netwerk en alle bedradingsverbindingen met het elektrische netwerk moeten veilig en betrouwbaar geaard zijn;
- De elektrische apparatuur op de locatie moet aangesloten zijn volgens IEC 364 (DIN VDE 0100);
- Gebruik de machine niet met een beschadigde voedingskabel. Laat de kabel bij beschadiging direct vervangen door vaktechnische professionals;
- Yunio adviseert om geen verlengkabels te gebruiken! Als er een verlengkabel moet worden gebruikt (minimale doorsnede: 1,5 mm<sup>2</sup> ). Neem dan de gegevens van de fabrikant (gebruiksaanwijzing) voor de voedingskabel en de plaatselijke voorschriften in acht;
- Leid de voedingskabel zo dat mensen er niet over kunnen struikelen. Zorg dat kabels niet bekneld raken. Bovendien mogen de kabels niet over voorwerpen met een hoge temperatuur worden gelegd en moeten ze worden beschermd tegen oliën en agressieve schoonmaakmiddelen;
- Til het apparaat niet op aan de voedingskabel en trek er niet aan. Trek de stekker niet uit het stopcontact door aan de voedingskabel te trekken. Raak de voedingskabel of stekker nooit aan met natte handen! Steek nooit natte stekkers in stopcontacten!

#### 4.1.3. Water voorwaarden

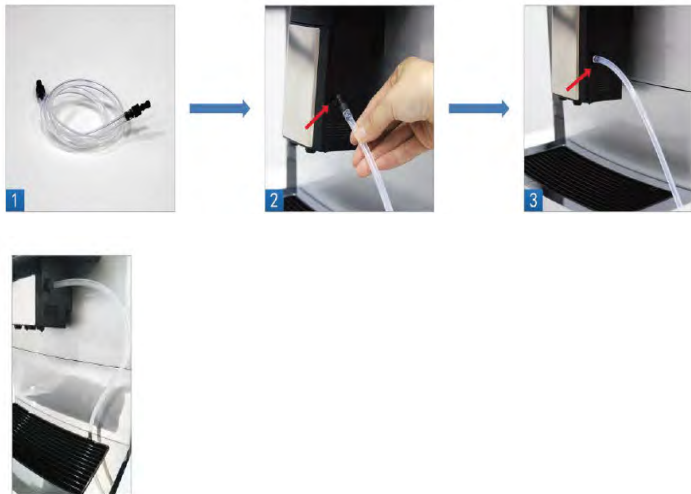
 **Grondstoffen van slechte kwaliteit en een slechte waterkwaliteit kunnen de machine beschadigen. Zorg ervoor dat u de volgende punten in acht neemt:**

- Het water moet schoon zijn en mag niet meer dan 100 mg chloor per liter bevatten;
- Voeg geen corrosief water toe aan de koffiemachine;

- Carbonaathardheid mag niet hoger zijn dan 5 - 6°dKH (Duitse carbonaathardheid) of 8,9 - 10,7°fKH (Franse carbonaathardheid) en de totale hardheidswaarde moet altijd hoger zijn dan de carbonaathardheid;
- De minimale carbonaathardheid is 5°dKH of 8,9°fKH. De pH moet tussen 6,5 - 7 liggen.

## 4.2. Eerste gebruik

Stap 1: Installeren van de melkslang: Steek één uiteinde van het melkslangetje (beide uiteinden zijn hetzelfde) in de melkslangaansluiting. Plaats het andere uiteinde op de lekbak.



Stap 2: Stroomaansluiting: Steek het netsnoer in de machine. Steek het andere uiteinde in een stopcontact.



Stap 3: Koffiebonen vullen: Open het deksel van de koffiebonencontainer, voeg koffiebonen toe en plaats het deksel terug.



Stap 4: Water vullen: Open het deksel, haal de watertank eruit en maak de binnenkant van de tank schoon. Voeg vervolgens zuiver water toe tot het reservoir voor 80% gevuld is en plaats het weer terug.



Stap 5: Zet de koffiemachine aan: Druk op de aan/uit-schakelaar aan de achterkant van de machine zoals afgebeeld.



### 4.3. Standaard instelling

Stap 1: Selecteer de taal volgens de aanwijzingen op het scherm.



Stap 2: Klik op "Opslaan" om naar de volgende stap te gaan.



Stap 3: De machine start.



Stap 4: De machine is klaar voor gebruik.



### 4.4. Machine uitschakelen

Stap 1: Klik op het snelkoppelingspictogram op het scherm.



Stap 2: Klik op "Uitschakelen".



Stap 3: Bevestig door op de knop "ja" te klikken.



Stap 4: Druk in de toestand van zachte uitschakeling op de aan/uit-schakelaar aan de achterkant van de machine om de stroom van de machine volledig uit te schakelen. Let op! Schakel de machine niet direct uit wanneer deze is ingeschakeld, dit kan schade aan de machine veroorzaken.



## 5. Dranken maken

### 5.1. Koffie

» Bijvoorbeeld: een kopje Espresso maken

Stap 1: Tik op het drankje “Espresso” .



Stap 2: Klik op “-” of “+” in de rechter menubalk om het bedrag tijdelijk aan te passen.



Stap 3: Klik tijdens het maken van de drank op “Annuleren” om het maken onmiddellijk te stoppen.



### 5.2. Melkdranken

» Bijvoorbeeld: een kopje “Cappuccino” maken

Stap 1: Tik op het drankje “Cappuccino” .



Stap 2: Klik op “-” of “+” in de rechter menubalk om het bedrag tijdelijk aan te passen.



Stap 3: Klik tijdens het maken van de drank op “Annuleren” om het maken onmiddellijk te stoppen.



### 5.3. Warm water

» Bijvoorbeeld: een kopje “warm water” maken

Stap 1: Klik op het drankje “Warm water” .



Stap 2: Klik op “-” of “+” in de rechter menubalk om het bedrag tijdelijk aan te passen.



Stap 3: Klik tijdens het maken van de drank op “Annuleren” om het maken onmiddellijk te stoppen.



## 6. Schoonmaak en onderhoud

### 6.1. Dagelijkse reiniging

» De dagelijkse reiniging moet elke dag worden uitgevoerd.

#### 6.1.1. Zetgroep spoeling

Stap 1: Klik op het pictogram van het snelmenu onderaan het scherm om de interface van het snelmenu te openen.



Stap 2: Klik op “Zetgroep spoeling” op het scherm.



Stap 3: Volg de instructies van “Zetgroep spoeling” zoals getoond op het scherm.



Eens het programma klaar is, keert hij automatisch terug naar de hoofdinterface.

### 6.1.2. Melkspoeling

Stap 1: Klik op het pictogram van het snelmenu onderaan het scherm om de interface van het snelmenu te openen.



Stap 2: Klik op "Melk spoeling" op het scherm.



Stap 3: Volg de instructies van "Melk spoeling" zoals getoond op het scherm.



Eens het programma klaar is, keert hij automatisch terug naar de hoofdinterface.

### 6.1.3. Melkopschuimer demonteren en reinigen

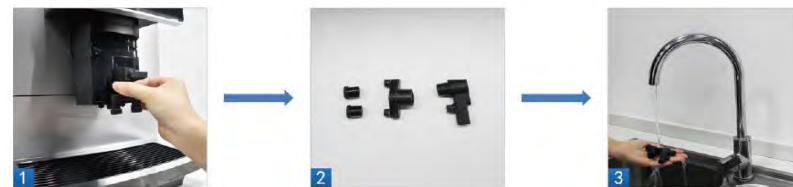
Stap 1: Verwijder de melkslang.



Stap 2: Klik de beugel vast, verwijder het deksel en trek de melkopschuimer eruit.



Stap 3: Verwijder de aansluiting en de siliconen reserveonderdelen van de melkschuimeenheid om ze te wassen.



Stap 4: Plaats de melkopschuimer terug in de machine, dek de uitloop af.



## 6.2. Regelmatig onderhoud

- » Regelmatig onderhoud waarbij de gebruiker de stappen in de reinigingsinstructies van de koffiemachine moet volgen.

### 6.2.1. Grondige zetgroep reiniging

Stap 1: Klik op het pictogram van het snelmenu onderaan het scherm om de interface van het snelmenu te openen.



Stap 2: Druk langer dan 3 seconden op "Zetgroep spoeling" om de brouwer diep te reinigen.



Stap 3: Volg stap voor stap de instructies op het scherm om het brouwsysteem grondig te reinigen.



### 6.2.2. Grondige melkreiniging

Stap 1: Klik op het pictogram van het snelmenu onderaan het scherm om de interface van het snelmenu te openen.



Stap 2: Druk langer dan 3 seconden op "Melk spoeling" om de brouwer diep te reinigen.



Stap 3: Volg stap voor stap de instructies op het scherm om het melksysteem grondig te reinigen.



### 6.2.3. Ontkalking

Stap 1: Klik op het pictogram van het snelmenu onderaan het scherm om de interface van het snelmenu te openen.



Stap 2: Druk langer dan 3 seconden op “veegbescherming” om te ontkalken.



Stap 3: Volg stap voor stap de instructies op het scherm om te ontkalken.

### 6.2.4. Maalgraad instelling aanpassen

Stap 1: Open het deksel van de bonencontainer, binnenin zie je de knop voor de maalgraad (hoe groter de waarde, hoe grover de maling).



Stap 2: Plaats de knop voor de maalinstelling terwijl je een kopje koffie zet om de molen te laten werken en draai vervolgens aan de sleutel om de pinnen af te stellen.



Stap 3: Sluit het deksel.



» Zorg ervoor dat u de knop aanpast wanneer de maling draait, anders kan dit schade aan de machine veroorzaken.



## 7. Voorzorgsmaatregelen voor dagelijks gebruik en onderhoud

- » Voeg geen water toe aan de koffiebonencontainer;
- » Als je de koffiemachine gebruikt, gebruik dan niet veel kracht om de droesbak, lekbak, waterreservoirs, bonencontainer en andere onderdelen los te maken;
- » De externe watertank kan alleen worden gevuld met zuiver water op kamertemperatuur, voeg geen heet water of ijswater toe;
- » Het wordt niet aangeraden om donker gebrande of op houtskool gebrande en zeer vette koffiebonen te gebruiken. Gebruik koffiebonen met een medium tot medium donkere gebrande graad;
- » Tijdens het maken van een drankje, houd uw hand niet onder de uitloop. Dit om brandwonden te vermijden;
- » Om het uiterlijk van de koffiemachine niet te beschadigen, kunt u de machine het beste schoonmaken met een zachte doek die is bevochtigd met water;
- » Wanneer u bonen of water vult, mag u de maximum-lijn niet overschrijden;
- » Tijdens het koffiezetproces, het zelfcontrole- en resetproces en het automatische reinigingsproces mag de stroomtoevoer niet worden onderbroken;
- » Pas de hoogte van de koffie-uitloop aan de hoogte van het kopje aan om te voorkomen dat dranken zoals koffie en heet water wegspatten;
- » Volg de juiste stappen bij het uitschakelen: Ga naar de afsluitinterface van het scherm, klik op "Uitschakelen", volg de bedieningsaanwijzingen op het scherm, voltooi het scherm en schakel het scherm na lang drukken uit, druk vervolgens op de aan/uit-schakelaar achter de koffiemachine om de elektriciteit uit te schakelen. Druk niet op de aan/uit-schakelaar en trek niet rechtstreeks aan de stekker;
- » Elke dag nadat de machine is uitgezet en gestopt voor gebruik, moet u het koffiedik en afvalwater in de machine legen en schoonmaken;
- » Om de kwaliteit van de koffie te garanderen, is het aan te raden om het waterreservoir schoon te maken en het water in het waterreservoir elke dag te vervangen;
- » Dit product kan niet in water worden ondergedompeld om het te reinigen.

## 8. Probleemoplossing en behandeling

Waterreservoir is leeg	<ol style="list-style-type: none"><li>1. Het water in de tank is al onder het detectieniveau; het water is niet goed geïnstalleerd en te ver van de sensor; de waterniveausensor is kapot.</li><li>2. Verwijder de tank en voeg water toe, controleer of het water niet hoger staat dan de max-lijn die op de tank is aangegeven; controleer de watertank en installeer deze opnieuw; vervang een nieuwe sensor.</li></ol>
Koffiedikcontainer is vol	<ol style="list-style-type: none"><li>1. Het aantal koffiedik in de droesbak bereikt 15 stuks of is al vol.</li><li>2. Trek de lekbak eruit, neem de droesbak eruit en maak de bak leeg.</li></ol>
Bonencontainer is leeg	<ol style="list-style-type: none"><li>1. Koffiebonencontainer is leeg; bonen plakken aan elkaar.</li><li>2. Vul de koffiebonen in de bonencontainer; roer de bonen in de trechter tot ze los zijn.</li></ol>
Bonencontainer is niet goed geïnstalleerd	<ol style="list-style-type: none"><li>1. De bonencontainer is niet op zijn plaats geïnstalleerd; de sensor van de bonencontainer is beschadigd; het inductienet van de bonencontainer is verloren of beschadigd.</li><li>2. Herinstalleer de bonencontainer; vervang de nieuwe sensor; vervang de sensormagneet.</li></ol>
Lekbak zit niet op zijn plaats	<ol style="list-style-type: none"><li>1. Niet goed vastgezet; sensor kapot; magneet los of kapot</li><li>2. Vervang de lekbak; vervang een nieuwe sensor; vervang een nieuwe magneet.</li></ol>
Lekbak is vol	<ol style="list-style-type: none"><li>1. Het afvalwater in de lade is vol; de sensor is vuil.</li><li>2. Trek de lade uit en leeg deze; controleer en reinig de sensor.</li></ol>
Omgevingstemp. is te laag	<ol style="list-style-type: none"><li>1. De omgevingstemperatuur is 0°C of lager.</li><li>2. Schakel de machine in als de temperatuur 10°C - 40°C is.</li></ol>
Systeem te kort aan water	<ol style="list-style-type: none"><li>1. Meerdere systemen hebben een tekort aan water de hydratatie is mislukt.</li><li>2. Start de machine opnieuw op na uitschakeling.</li></ol>
Gebrek aan water	<ol style="list-style-type: none"><li>1. Als het systeem na 3 kopjes achter elkaar aangeeft dat er weinig water is en het systeem niet normaal kan worden bijgevuld, moet u 10 min wachten en het opnieuw proberen.</li><li>2. De inlaat van de tank is geblokkeerd. De tank is niet vastgezet; de zeef van den brewer is geblokkeerd; de debietmeter is beschadigd.</li><li>3. Controleer de watertoevoer en druk op "water vullen"; controleer de uitgang van de tank en zet deze weer op zijn plaats; reinig de zeef, zet hem weer op zijn plaats en duw de tank naar het einde; Reinig de zeef door 'grondige zetgroep reiniging' met tabletten te starten of door hem te demonteren; vervang een nieuwe debietmeter; schakel de machine uit en start hem opnieuw op.</li></ol>
Geen melk	<ol style="list-style-type: none"><li>1. Het melkvak is leeg; het stoompijpje of stoomuitlaat is geblokkeerd; het stoompijpje is gebroken; het aantal luchtinlaten is te hoog ingesteld.</li><li>2. De melkopschuimer is geblokkeerd; vul de melk bij in het melkvak; spoel; demonteer het deksel van de machine, controleer de stoompijp; stel het aantal luchtinlaten lager in; demonteer en reinig de melkschuimer; vervang een nieuwe melkschuimer.</li></ol>
Waterlekage	<ol style="list-style-type: none"><li>1. Er lekt water in de machine.</li><li>2. Demonteer het uiterlijk van de machine en controleer de specifieke leklocatie; vervang de accessoires op de leklocatie.</li></ol>

Druk overbelast	<ol style="list-style-type: none"> <li>1. Het pijpje of zeeffe van het brouwsysteem is verstopt; de koffiemaling is te fijn; de hoeveelheid koffiemalingen is groter dan de maximale capaciteit van het brouwsysteem; er komt lucht in de pomp tijdens het koffiezetten.</li> <li>2. Spoel het brouwsysteem; zet de versnelling van de koffiemachine met de klok mee (hoe groter het aantal, hoe grover); maak de tank schoon.</li> </ol>	Koffie thermoblok oververhit	<ol style="list-style-type: none"> <li>1. De temperatuur is hoger dan 160°C.</li> <li>2. Wacht even zolang op het scherm 'Het heetwater thermoblock koelt af, even geduld alstublieft ...' staat; terwijl het thermoblock afkoelt, kan er geen drank worden bereid.</li> </ol>
Brouwsysteem controle	<ol style="list-style-type: none"> <li>1. Eens een bepaald aantal kopjes zijn bereikt, zal het alarmeren. Het zal alarmeren bij 200ste, 700ste, ...</li> <li>2. Volg de tips en voer de service handleiding om de kalibratie te voltooien; volg de instructie van de service handleiding.</li> </ol>	Stoomthermoblok na verloop van tijd oververhit	<ol style="list-style-type: none"> <li>1. De temperatuur is hoger dan 160°C.</li> <li>2. Terwijl het thermoblock afkoelt, kan er geen drank worden bereid.</li> </ol>
Grondige zetgroep reiniging nodig	<ol style="list-style-type: none"> <li>1. Bereik de ingestelde waarden en het zal alarmeren. Instellen in de handleiding; de ingestelde klep kan worden gewijzigd in de servicehandleiding.</li> <li>2. Volg de tips en voer de servicehandleiding in om een grondige reiniging uit te voeren; volg de instructies in de servicehandleiding.</li> </ol>	Omgeleide klep controleren	<ol style="list-style-type: none"> <li>1. De klep staat in de verkeerde positie na meerdere zelftests.</li> <li>2. Tik op "controle" om de zelftest uit te voeren; Schakel uit, start de machine 5 seconden later opnieuw op.</li> </ol>
Ontkalking vereist	<ol style="list-style-type: none"> <li>1. Bereik de ingestelde waarden en het zal alarmeren. Instellen in de handleiding; de ingestelde klep kan worden gewijzigd in de servicehandleiding.</li> <li>2. Volg de tips en voer de servicehandleiding in om een grondige reiniging uit te voeren; volg de instructies in de servicehandleiding.</li> </ol>	Kalibratie molen	<ol style="list-style-type: none"> <li>1. Eens een bepaald aantal kopjes zijn bereikt, zal het alarmeren. Het zal alarmeren bij 200ste, 700ste, ...</li> <li>2. Volg de tips en voer de servicehandleiding in om de kalibratie te voltooien.</li> </ol>
Geen koffie	<ol style="list-style-type: none"> <li>1. De koffiedrak is te fijn; de hoeveelheid koffiedrak uit de molen is groter dan de maximale capaciteit van het brouwsysteem; de pijp of zeeff van het brouwsysteem is geblokkeerd; het brouwsysteem is beschadigd; de zeeff van de inlaatklep is geblokkeerd.</li> <li>2. Stel de versnelling van de koffiemachine in op rechtsom; kalibreer de koffiedik; grondige reiniging van de zetgroep met tabletten; hetstel het brouwsysteem of vervang een nieuwe brouwsysteem; reinig de staaf of vervang een nieuwe.</li> </ol>	Koffie thermoblok NTC fout	<ol style="list-style-type: none"> <li>1. Elektronische fout tussen sensor en master; De temperatuur van het thermoblok is hoger dan 180°C.</li> <li>2. Vervang de connectoren van het thermoblock; vervang de NTC-sensor, schakel uit en start opnieuw op na 30 minuten; Vervang de thermoblockgroep.</li> </ol>
Fout zetgroep	<ol style="list-style-type: none"> <li>1. Raak drie keer "brouwsysteem zelfcheck" aan, dit geeft aan dat er een systeemfout in het brouwsysteem is opgetreden; Het brouwsysteem is geblokkeerd of zit vast; de motor werkt niet; het brouwsysteem is beschadigd; controlebord is beschadigd.</li> <li>2. Schakel de machine uit en start opnieuw op; demonteer het brouwsysteem, controleer en reinig deze; vervang een nieuwe motor; vervang een nieuw brouwsysteem; vervang een nieuw controlebord.</li> </ol>	Stoom thermoblok oververhit	<ol style="list-style-type: none"> <li>1. Elektronische fout tussen sensor en master; De temperatuur van het thermoblok is hoger dan 180°C.</li> <li>2. Vervang de connectoren van het thermoblock; vervang de NTC-sensor, schakel uit en start opnieuw op na 30 minuten; Vervang de thermoblockgroep.</li> </ol>
Communicatie_fout HMI	<ol style="list-style-type: none"> <li>1. De verbinding tussen hoofd- en displaykaart zit los of is beschadigd; de besturingssoftware komt niet overeen met de HMI-software; de HMI-printplaat is beschadigd; de hoofdprintplaat is beschadigd.</li> <li>2. Controleer de stekkers op de HMI-printplaat en sluit deze opnieuw aan; upgrade de besturingssoftware en HMI-software; vervang een nieuwe HMI-printplaat; vervang een nieuwe hoofdprintplaat.</li> </ol>	Koffie thermoblok na verloop van tijd oververhit	<ol style="list-style-type: none"> <li>1. De temperatuur van het thermoblok overschrijdt de ingestelde waarde en de zekering brandt door; schade aan de thermosensor; schade aan het thermoblok.</li> <li>2. Vervang de zekering van het thermoblok; Vervang de NTC-sensor; Vervang de thermoblockgroep.</li> </ol>
Thermoblock NTC-fout	<ol style="list-style-type: none"> <li>1. Elektronische fout tussen sensor en master; de temperatuur van de thermo-block is hoger dan 180°C.</li> <li>2. Vervang de connectoren van het thermoblock; vervang de NTC-sensor; schakel uit en herstart na 30 min; vervang de thermoblock groep.</li> </ol>	Fout omgeleid ventiel	<ol style="list-style-type: none"> <li>1. De klep staat nog steeds in de verkeerde positie na meerdere zelftests; beschadiging van de klep.</li> <li>2. Schakel de machine uit, start 5 seconden later; de klep vervangen.</li> </ol>
Inschakelen niet gelukt	<ol style="list-style-type: none"> <li>1. Geen stroom; Voltage is niet hoog genoeg; niet ingeschakeld; voedingsprint beschadigd; de zekering van de hoofdvoeding is doorgebrand.</li> <li>2. Controleer of de machine is aangesloten op de stroomvoorziening; sluit de machine aan op een aanvaardbare stroomvoorziening; controleer of de machine is ingeschakeld; vervang een nieuwe voedingsprint; vervang een nieuwe zekering.</li> </ol>	Geen melkschuim, alleen warme melk	<ol style="list-style-type: none"> <li>1. De inlaat van de luchtinlaatklep is geblokkeerd; de leiding van de luchtinlaatklep is geblokkeerd; de luchtinlaatklep is beschadigd;</li> <li>2. Controleer de inlaat en de pijp van de luchtinlaatklep; vervang een nieuwe luchtinlaatklep.</li> </ol>

## 9. Aansprakelijkheid en garantie

### 9.1. Verantwoordelijkheden van de gebruiker

- » De gebruiker moet ervoor zorgen dat het veiligheidsapparaat regelmatig wordt onderhouden en geïnspecteerd door technische vakmensen, hun geautoriseerd personeel of ander geautoriseerd personeel.
- » Veiligheidsonderdelen zoals veiligheidskleppen, veiligheidsthermostaten, waterkokers, enz. mogen niet worden gerepareerd. Deze onderdelen moeten worden vervangen!
- » Deze maatregelen worden uitgevoerd door de technici van de klantenservice of door de servicepartner wanneer er onderhoud wordt uitgevoerd.

### 9.2. Aansprakelijkheid en garantie

- » Als er om de volgende redenen persoonlijk letsel of materiële schade wordt veroorzaakt, is ons bedrijf niet aansprakelijk voor garantie en schadevergoeding:
  - De machine wordt niet volgens de voorschriften gebruikt.
  - Verkeerde installatie, ingebruikname, bediening, reiniging en onderhoud en bijbehorende optionele apparatuur.
  - Onderhoudsintervallen niet nageleefd.
  - De machine blijven gebruiken als veiligheidsvoorzieningen en afschermingen beschadigd, niet correct geïnstalleerd of defect zijn.
  - Niet-naleving van de instructies in de gebruiksaanwijzing met betrekking tot het behoud, de installatie, de bediening, het gebruik en het onderhoud van de machine
  - De machine wordt niet onder normale omstandigheden gebruikt.
  - Reparaties worden niet correct uitgevoerd.
  - Geen originele onderdelen gebruiken.
  - Geen aanbevolen reinigingsmiddelen gebruiken.

- Schade veroorzaakt door vreemde voorwerpen, ongelukken, vandalisme en overmacht.
- Vreemde voorwerpen in de machine of open de behuizing van de machine met vreemde voorwerpen.
- » De fabrikant aanvaardt alleen alle mogelijke aansprakelijkheid voor schade als de voorgeschreven service- en onderhoudsintervallen in acht worden genomen en originele reserveonderdelen worden gebruikt die bij de fabrikant of erkende leveranciers zijn besteld.

**YUNIO®**

Volmaakt **genieten**